



АДМИНИСТРАЦИЯ
ПЕРМСКОГО МУНИЦИПАЛЬНОГО РАЙОНА ПЕРМСКОГО КРАЯ

ПОСТАНОВЛЕНИЕ

20.12.2022

СЭД-2022-299-01-01-05.С-745

№ _____

Об утверждении проекта планировки и проекта межевания части территории Заболотского сельского поселения Пермского муниципального района Пермского края с целью размещения линейного объекта – автомобильная дорога «Растягаево - Трухинята» – Коляды

В соответствии с частью 13 статьи 46 Градостроительного кодекса Российской Федерации, пунктом 26 части 1 статьи 16, статьей 28 Федерального закона от 06 октября 2003 г. № 131-ФЗ «Об общих принципах организации местного самоуправления в Российской Федерации», частью 4 статьи 4 Закона Пермского края от 29 апреля 2022 г. № 75-ПК «Об образовании нового муниципального образования Пермский муниципальный округ Пермского края», пунктом 6 части 2 статьи 47 Устава муниципального образования «Пермский муниципальный район», распоряжением управления архитектуры и градостроительства администрации Пермского муниципального района от 09 сентября 2021 г. № СЭД-2021-299-12-12-01Р-114 «О разработке проекта планировки и проекта межевания части территории Заболотского сельского поселения Пермского муниципального района Пермского края с целью размещения линейного объекта – автомобильная дорога «Растягаево – Трухинята» – Коляды», протоколом общественных обсуждений по проекту планировки и проекту межевания части территории Заболотского сельского поселения Пермского муниципального района Пермского края с целью размещения линейного объекта – автомобильная дорога «Растягаево – Трухинята» – Коляды, от 16 ноября 2022 г., заключением о результатах общественных обсуждений по проекту планировки и проекту межевания части территории Заболотского сельского поселения Пермского муниципального района Пермского края с целью размещения линейного объекта – автомобильная дорога «Растягаево – Трухинята» – Коляды,

администрация Пермского муниципального района ПОСТАНОВЛЯЕТ:

1. Утвердить проект планировки части территории Заболотского сельского поселения Пермского муниципального района Пермского края с целью размещения линейного объекта – автомобильная дорога «Растягаево – Трухинята» – Коляды, с шифром МК-42/22- 2022-ППТ, согласно приложению 1 к настоящему постановлению.

2. Утвердить проект межевания части территории Заболотского сельского поселения Пермского муниципального района Пермского края с целью размещения линейного объекта – автомобильная дорога «Растягаево – Трухинята» – Коляды, с шифром МК-42/22- 2022-ПМТ, согласно приложению 2 к настоящему постановлению.

3. Управлению архитектуры и градостроительства администрации Пермского муниципального района в течение 7 дней со дня принятия настоящего постановления направить проект планировки и проект межевания территории главе Пермского муниципального округа.

4. Настоящее постановление опубликовать в бюллетене муниципального образования «Пермский муниципальный округ» и разместить на официальном сайте Пермского муниципального округа в информационно-телекоммуникационной сети Интернет (www.permraion.ru).

5. Настоящее постановление вступает в силу со дня его официального опубликования.

6. Проект планировки и проект межевания территории разместить на официальном сайте Пермского муниципального округа в информационно-телекоммуникационной сети Интернет (www.permraion.ru).

7. Контроль за исполнением настоящего постановления возложить на начальника управления архитектуры и градостроительства администрации Пермского муниципального района, главного архитектора.

И.п. главы муниципального
района – главы администрации
муниципального района



И.А. Варушкин

Приложение 1
к постановлению
администрации Пермского
муниципального района
от 20.12.2022 № СЭД-2022-299-
01-01-05.С-745

ПРОЕКТ
планировки части территории Заболотского сельского поселения
Пермского муниципального района Пермского края с целью размещения
линейного объекта – автомобильная дорога
«Растягаево – Трухиянта» – Коляды

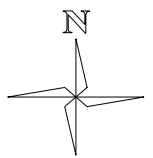
ШИФР МК-42/22- 2022-ППТ

Состав проекта планировки территории

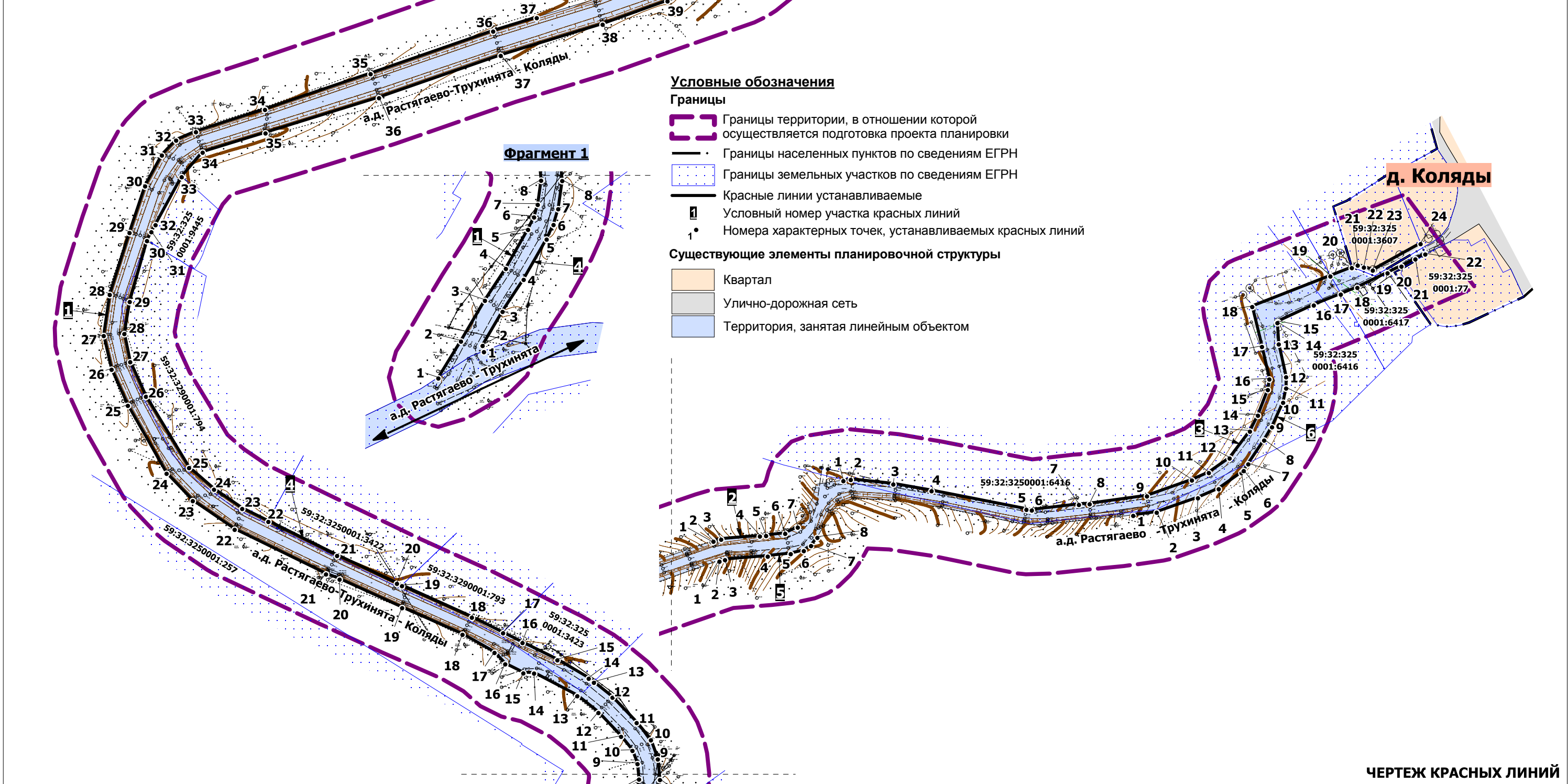
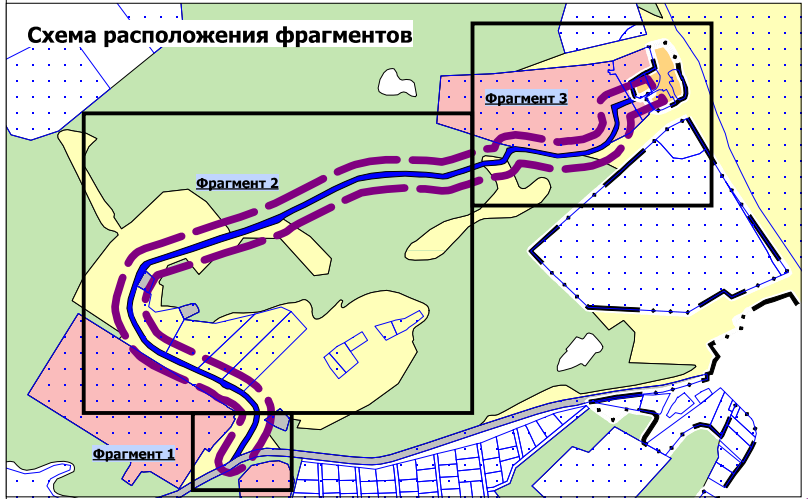
№ п/п	Наименование	Масшт аб
1	2	4
Основная часть		
Раздел I	Проект планировки территории. Графическая часть	
	Чертеж красных линий	1:2000
	Чертеж границ зоны планируемого размещения линейного объекта	1:2000
Раздел II	Положение о размещении линейного объекта	-

Раздел I. Графическая часть. 1.1. Чертеж красных линий.

Проект планировки и проект межевания части территории Заболотского сельского поселения Пермского муниципального района Пермского края с целью размещения линейного объекта - автомобильная дорога Растягаево-Трухинята - Коляды



ЧЕРТЕЖ КРАСНЫХ ЛИНИЙ
М 1:2000



- Условные обозначения**
- Границы**
- Границы территории, в отношении которой осуществляется подготовка проекта планировки
 - Границы населенных пунктов по сведениям ЕГРН
 - Границы земельных участков по сведениям ЕГРН
- Красные линии устанавливаемые**
- Условный номер участка красных линий
 - Номера характерных точек, устанавливаемых красных линий
- Существующие элементы планировочной структуры**
- Квартал
 - Улично-дорожная сеть
 - Территория, занятая линейным объектом

ЧЕРТЕЖ КРАСНЫХ ЛИНИЙ

Формат А3

Каталог координат характерных точек
1 участка красных линий
Система координат МСК-59

Обозначение характерных точек	Координаты, м	
	X	Y
1	2	3
1	512115.62	2205100.42
2	512134.22	2205111.84
3	512154.80	2205123.96
4	512170.92	2205134.58
5	512190.65	2205145.74
6	512196.89	2205148.74
7	512203.29	2205150.63
8	512215.49	2205152.37
9	512223.29	2205151.59
10	512230.01	2205149.13
11	512237.06	2205143.34
12	512249.07	2205131.88
13	512257.56	2205121.23
14	512269.04	2205099.42
15	512269.12	2205093.92
16	512273.63	2205084.79
17	512279.43	2205079.37
18	512288.60	2205063.21
19	512301.99	2205032.76
20	512316.41	2205001.17
21	512319.06	2204994.27
22	512341.61	2204948.13
23	512356.02	2204926.95
24	512369.87	2204913.78
25	512404.17	2204894.22
26	512422.38	2204885.97
27	512439.33	2204882.04
28	512460.12	2204885.04
29	512491.32	2204895.03
30	512514.92	2204902.92
31	512530.49	2204911.41
32	512538.02	2204918.58
33	512542.22	2204928.57
34	512553.54	2204963.52
35	512571.51	2205016.86
36	512593.04	2205078.69
37	512599.82	2205100.73

Каталог координат характерных точек
2 участка красных линий
Система координат МСК-59

Обозначение характерных точек	Координаты, м	
	X	Y
1	2	3
1	512749.94	2205633.92
2	512750.25	2205634.83
3	512751.29	2205638.79
4	512752.86	2205658.29
5	512753.13	2205661.41
6	512754.23	2205671.07
7	512757.41	2205677.50

Каталог координат характерных точек
3 участка красных линий
Система координат МСК-59

Обозначение характерных точек	Координаты, м	
	X	Y
1	2	3
1	512780.81	2205700.52
2	512781.41	2205704.22
3	512779.10	2205725.73
4	512775.74	2205745.02
5	512766.32	2205792.96
6	512766.00	2205795.63
7	512768.82	2205819.48
8	512769.17	2205824.91
9	512773.14	2205853.80
10	512781.15	2205876.50
11	512784.87	2205885.08
12	512792.27	2205895.56
13	512805.82	2205905.79
14	512813.85	2205909.90
15	512826.80	2205914.88
16	512832.14	2205915.66
17	512848.59	2205911.94
18	512868.71	2205907.03
19	512884.12	2205946.48
20	512888.34	2205957.31
21	512889.64	2205960.23
22	512888.63	2205963.42
23	512887.13	2205967.92
24	512900.51	2205992.05

Каталог координат характерных точек

4 участка красных линий
Система координат МСК-59

Обозначение характерных точек	Координаты, м	
	X	Y
1	2	3
1	512128.91	2205123.46
2	512132.03	2205122.82
3	512149.25	2205132.84
4	512165.43	2205143.52
5	512185.77	2205155.10
6	512193.11	2205158.58
7	512201.06	2205160.95
8	512215.28	2205162.99
9	512225.66	2205161.91
10	512235.32	2205158.37
11	512244.02	2205151.20
12	512256.84	2205139.02
13	512264.31	2205129.61
14	512266.37	2205127.02
15	512275.68	2205111.12
16	512284.38	2205093.54
17	512289.31	2205083.71
18	512297.19	2205068.01
19	512313.15	2205032.69
20	512314.29	2205030.15
21	512328.41	2204999.88
22	512345.55	2204965.19
23	512352.09	2204951.94
24	512361.81	2204937.72
25	512372.73	2204925.15
26	512408.76	2204903.34
27	512426.18	2204895.39
28	512440.41	2204892.42
29	512456.60	2204895.18
30	512487.32	2204903.85
31	512491.74	2204906.11
32	512495.34	2204908.22
33	512519.57	2204921.44
34	512531.96	2204931.99
35	512541.66	2204963.76
36	512559.45	2205021.03
37	512580.81	2205082.56
38	512596.53	2205134.04
39	512608.29	2205166.77
40	512620.73	2205202.53

41	512622.62	2205205.95
42	512628.49	2205213.31

**Каталог координат характерных точек
5 участка красных линий
Система координат МСК-59**

Обозначение характерных точек	Координаты, м	
	X	Y
1	2	3
1	512740.06	2205637.48
2	512740.20	2205637.89
3	512740.94	2205640.74
4	512742.69	2205662.34
5	512743.97	2205673.86
6	512745.49	2205680.46
7	512748.03	2205684.11
8	512752.23	2205687.34

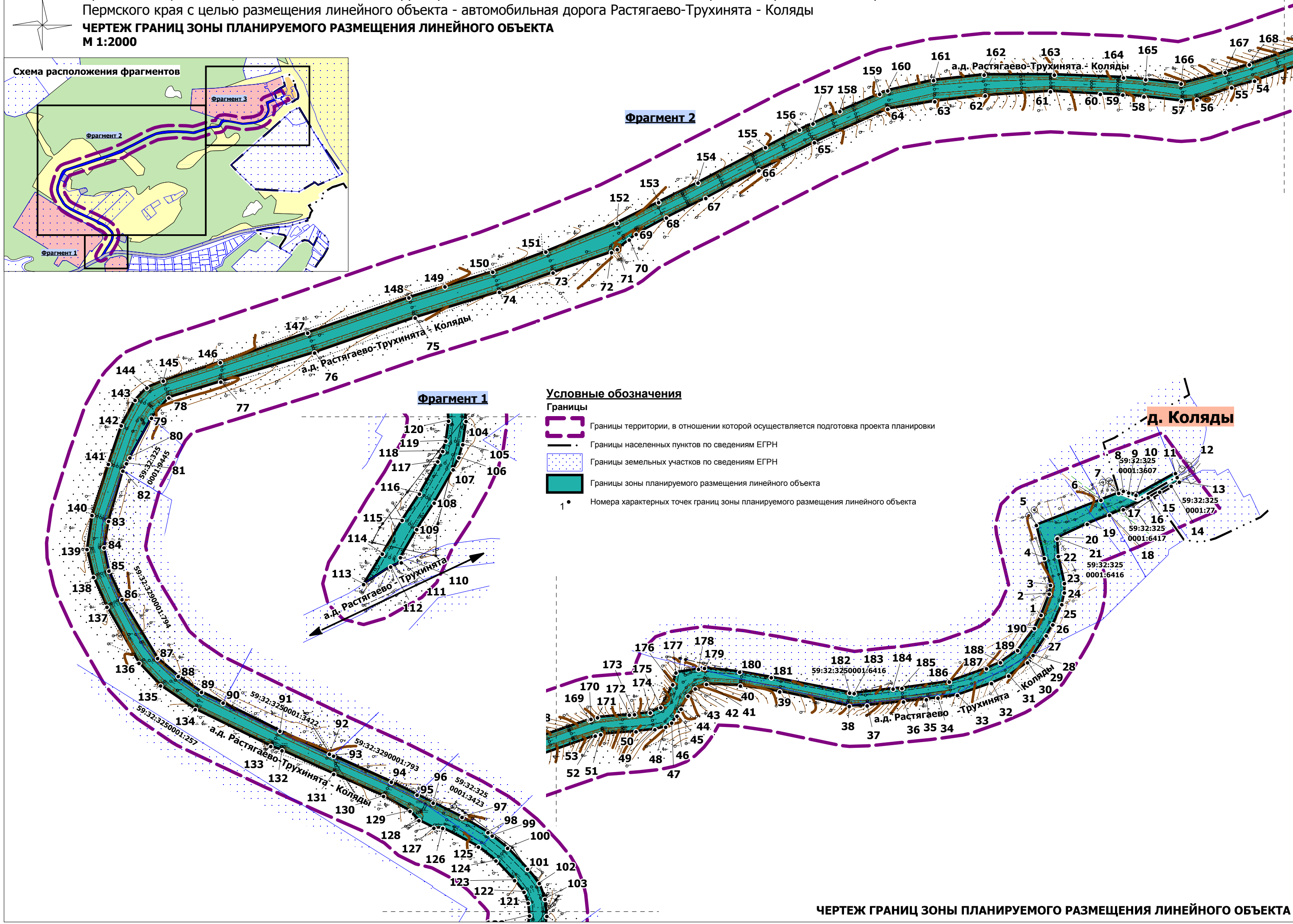
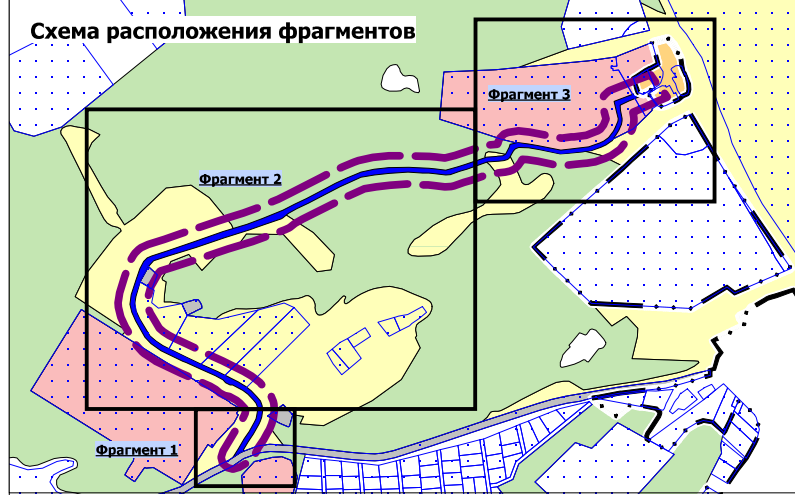
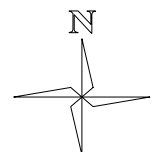
**Каталог координат характерных точек
6 участка красных линий
Система координат МСК-59**

Обозначение характерных точек	Координаты, м	
	X	Y
1	2	3
1	512763.28	2205846.91
2	512764.92	2205858.78
3	512772.18	2205879.60
4	512776.80	2205890.10
5	512784.93	2205901.62
6	512785.94	2205902.70
7	512789.28	2205904.96
8	512801.28	2205913.05
9	512808.00	2205917.01
10	512820.40	2205922.54
11	512827.56	2205924.08
12	512833.24	2205924.12
13	512849.82	2205920.40
14	512860.60	2205919.67
15	512861.09	2205919.95
16	512869.50	2205938.08
17	512875.02	2205951.75
18	512878.38	2205960.07
19	512885.73	2205975.33
20	512889.11	2205982.35
21	512892.74	2205989.37
22	512895.25	2205994.41

1.2. Чертеж границ зоны планируемого размещения линейного объекта.

Проект планировки и проект межевания части территории Зabolотского сельского поселения Пермского муниципального района Пермского края с целью размещения линейного объекта - автомобильная дорога Растягаево-Трухинята - Коляды

ЧЕРТЕЖ ГРАНИЦ ЗОНЫ ПЛАНИРУЕМОГО РАЗМЕЩЕНИЯ ЛИНЕЙНОГО ОБЪЕКТА
М 1:2000



Условные обозначения

- Границы
- Границы территории, в отношении которой осуществляется подготовка проекта планировки
 - Границы населенных пунктов по сведениям ЕГРН
 - Границы земельных участков по сведениям ЕГРН
 - Границы зоны планируемого размещения линейного объекта
 - Номера характерных точек границ зоны планируемого размещения линейного объекта

ЧЕРТЕЖ ГРАНИЦ ЗОНЫ ПЛАНИРУЕМОГО РАЗМЕЩЕНИЯ ЛИНЕЙНОГО ОБЪЕКТА

Раздел II. Положение о размещении линейных объектов.

1. Наименование, основные характеристики и назначение планируемого для размещения линейного объекта, а также линейных объектов, подлежащих реконструкции в связи с изменением их местоположения.

Проектом планировки территории предусмотрено размещение линейного объекта - автомобильная дорога общего пользования местного значения Пермского муниципального района V технической категории «Растягаево – Трухинята» - Коляды.

Трасса автомобильной дороги расположена вне границ населенных пунктов

Параметры автомобильной дороги, расположенной вне границ населенных пунктов, приняты в соответствии с таблицей 5.1 СНиП 2.05.02-85* Автомобильные дороги, утвержденные приказом Министерства строительства и жилищно-коммунального хозяйства Российской Федерации от 09 февраля 2021 г. № 53/пр «Об утверждении СП 34.13330.2021 «СНиП 2.05.02-85* Автомобильные дороги».

В связи с размещением линейного объекта необходимо установление границ зоны с особыми условиями использования территории – придорожной полосы автомобильной дороги. Согласно постановлению администрации Пермского муниципального района от 27 ноября 2018 г. № 605 «Об установлении придорожных полос автомобильных дорог общего пользования местного значения Пермского муниципального района» ширина придорожной полосы автомобильной дороги Ольховка - Кулики составляет 25 м от полосы отвода автомобильной дороги, согласно статье 3 Федерального закона от 08 ноября 2007 г. № 257-ФЗ «Об автомобильных дорогах и о дорожной деятельности в Российской Федерации и о внесении изменений в отдельные законодательные акты Российской Федерации» (далее - Федеральный закон от 08 ноября 2007 г. № 257-ФЗ), на территориях, расположенных вне границ населенных пунктов, в соответствии с частью 1 статьи 26 Федерального закона от 08 ноября 2007 г. № 257-ФЗ.

Параметры линейного объекта

Таблица 1

№	Параметр	Характеристика
1	Наименование автомобильной дороги	«Растягаево – Трухинята» - Коляды
2	Идентификационный номер автомобильной дороги	-
3	Значение	местное

№	Параметр	Характеристика
4	Категория	V
5	Протяженность	1,879 км
6	Начальная точка	ПК 0+000 Примыкание к автомобильной дороге общего пользования местного значения Растягаево – Трухинята
7	Конечная точка	ПК 1+879
8	Населенные пункты, по территории которых проходит автомобильная дорога с указанием километража (пикетажа) начальной и конечной точки	-
9	Характер движения	двустороннее
10	Расчетная скорость движения	60 км/ч
11	Пропускная способность	200-1000 авт/сут
№	Параметр	Характеристика
1	Наименование автомобильной дороги	«Растягаево – Трухинята» - Коляды
2	Идентификационный номер автомобильной дороги	-

2. Перечень субъектов Российской Федерации, перечень муниципальных районов, городских округов в составе субъектов Российской Федерации, перечень поселений, населенных пунктов, внутригородских территорий городов федерального значения, на территориях которых установлена зона планируемого размещения линейных объектов.

Зона планируемого размещения линейного объекта расположена на территории Пермского муниципального округа Пермского края. Зона планируемого размещения линейного объекта примыкает к границам д. Коляды.

3. Перечень координат характерных точек границ зон планируемого размещения линейных объектов.

Таблица 2

Обозначение характерных точек	Координаты, м	
	X	Y
1	2	3
1	512813.85	2205909.90
2	512826.80	2205914.88

3	512832.14	2205915.66
4	512848.59	2205911.94
5	512868.71	2205907.03
6	512884.12	2205946.48
7	512888.34	2205957.31
8	512889.64	2205960.23
9	512888.63	2205963.42
10	512887.13	2205967.92
11	512900.51	2205992.05
12	512898.06	2205993.04
13	512895.25	2205994.41
14	512892.74	2205989.37
15	512889.11	2205982.35
16	512885.73	2205975.33
17	512878.38	2205960.07
18	512875.02	2205951.75
19	512869.50	2205938.08
20	512861.09	2205919.95
21	512860.60	2205919.67
22	512849.82	2205920.40
23	512833.24	2205924.12
24	512827.56	2205924.08
25	512820.40	2205922.54
26	512808.00	2205917.01
27	512801.28	2205913.05
28	512789.28	2205904.96
29	512785.94	2205902.70
30	512784.93	2205901.62
31	512776.80	2205890.10
32	512772.18	2205879.60
33	512764.92	2205858.78
34	512763.28	2205846.90
35	512762.30	2205839.76
36	512760.93	2205825.81
37	512758.58	2205803.58
38	512758.22	2205792.69
39	512767.10	2205750.18
40	512770.68	2205726.12
41	512771.67	2205705.42
42	512768.91	2205698.55
43	512764.47	2205694.14
44	512756.54	2205689.88
45	512752.68	2205687.69
46	512752.23	2205687.34
47	512748.03	2205684.11
48	512745.49	2205680.46

49	512743.97	2205673.86
50	512742.69	2205662.34
51	512740.94	2205640.74
52	512740.20	2205637.89
53	512740.06	2205637.48
54	512725.49	2205595.47
55	512721.38	2205581.46
56	512713.91	2205560.28
57	512713.14	2205550.74
58	512715.90	2205527.91
59	512717.01	2205514.92
60	512717.40	2205501.21
61	512719.04	2205470.76
62	512716.55	2205430.89
63	512712.98	2205400.02
64	512708.33	2205371.25
65	512687.90	2205326.46
66	512670.77	2205292.56
67	512653.85	2205260.10
68	512641.94	2205236.07
69	512631.87	2205217.56
70	512628.49	2205213.31
71	512622.62	2205205.95
72	512620.73	2205202.53
73	512608.29	2205166.77
74	512596.53	2205134.04
75	512580.81	2205082.56
76	512559.45	2205021.03
77	512541.66	2204963.76
78	512531.96	2204931.99
79	512519.57	2204921.44
80	512495.34	2204908.22
81	512491.74	2204906.11
82	512487.32	2204903.85
83	512456.60	2204895.18
84	512440.41	2204892.42
85	512426.18	2204895.39
86	512408.76	2204903.34
87	512372.73	2204925.15
88	512361.81	2204937.72
89	512352.09	2204951.94
90	512345.55	2204965.19
91	512328.41	2204999.88
92	512314.29	2205030.15
93	512313.15	2205032.69
94	512297.19	2205068.01

95	512289.31	2205083.71
96	512284.38	2205093.54
97	512275.68	2205111.12
98	512266.37	2205127.02
99	512264.31	2205129.61
100	512256.84	2205139.02
101	512244.02	2205151.20
102	512235.32	2205158.37
103	512225.66	2205161.91
104	512215.28	2205162.99
105	512201.06	2205160.95
106	512193.11	2205158.58
107	512185.77	2205155.10
108	512165.43	2205143.52
109	512149.25	2205132.84
110	512132.03	2205122.82
111	512128.91	2205123.46
112	512126.40	2205116.91
113	512115.62	2205100.42
114	512134.22	2205111.84
115	512154.80	2205123.96
116	512170.92	2205134.58
117	512190.65	2205145.74
118	512196.89	2205148.74
119	512203.29	2205150.63
120	512215.49	2205152.37
121	512223.29	2205151.59
122	512230.01	2205149.13
123	512237.06	2205143.34
124	512249.07	2205131.88
125	512257.56	2205121.23
126	512269.04	2205099.42
127	512269.12	2205093.92
128	512273.63	2205084.79
129	512279.43	2205079.37
130	512288.60	2205063.21
131	512301.99	2205032.76
132	512316.41	2205001.17
133	512319.06	2204994.27
134	512341.61	2204948.13
135	512356.02	2204926.95
136	512369.87	2204913.78
137	512404.17	2204894.22
138	512422.38	2204885.97
139	512439.33	2204882.04
140	512460.12	2204885.04

141	512491.32	2204895.03
142	512514.92	2204902.92
143	512530.49	2204911.41
144	512538.02	2204918.58
145	512542.22	2204928.57
146	512553.54	2204963.52
147	512571.51	2205016.86
148	512593.04	2205078.69
149	512599.82	2205100.73
150	512608.82	2205129.96
151	512621.12	2205162.39
152	512638.71	2205205.83
153	512651.30	2205231.33
154	512663.22	2205255.39
155	512684.82	2205296.58
156	512695.65	2205317.37
157	512699.40	2205325.62
158	512706.95	2205342.06
159	512717.42	2205366.39
160	512719.56	2205371.28
161	512725.79	2205399.27
162	512729.18	2205430.17
163	512729.24	2205473.16
164	512727.53	2205515.40
165	512726.34	2205528.90
166	512723.75	2205550.62
167	512730.77	2205577.41
168	512735.49	2205592.26
169	512749.94	2205633.92
170	512750.25	2205634.83
171	512751.29	2205638.79
172	512752.86	2205658.29
173	512753.13	2205661.41
174	512754.23	2205671.07
175	512757.41	2205677.50
176	512771.40	2205684.81
177	512778.61	2205686.79
178	512780.81	2205700.52
179	512781.41	2205704.22
180	512779.10	2205725.73
181	512775.74	2205745.02
182	512766.32	2205792.96
183	512766.00	2205795.63
184	512768.82	2205819.48
185	512769.17	2205824.91
186	512773.14	2205853.80

187	512781.15	2205876.50
188	512784.87	2205885.08
189	512792.27	2205895.56
190	512805.82	2205905.79
1	512813.85	2205909.90

4. Предельные параметры разрешенного строительства, реконструкции объектов капитального строительства, входящих в состав линейных объектов в границах зон их планируемого размещения.

В соответствии с пунктом 3 части 4 статьи 36 Градостроительного кодекса Российской Федерации действие градостроительных регламентов не распространяется на земельные участки, предназначенные для размещения линейных объектов и (или) занятые линейными объектами. Таким образом, определение предельных параметров застройки территории осуществляется в отношении объектов капитального строительства, входящих в состав линейных объектов. В границах проектирования отсутствуют объекты капитального строительства, входящие в состав линейных объектов, для которых требуется определение предельных параметров разрешенного строительства.

5. Информация о необходимости осуществления мероприятий по защите сохраняемых объектов капитального строительства, существующих и строящихся на момент подготовки проекта планировки территории, а также объектов капитального строительства, планируемых к строительству в соответствии с ранее утвержденной документацией по планировке территории, от возможного негативного воздействия в связи с размещением линейного объекта.

Мероприятия по защите сохраняемых объектов капитального строительства, существующих и строящихся на момент подготовки проекта планировки территории в зоне планируемого размещения линейного объекта автомобильная дорога «Растягаево – Трухинята» - Коляды не предусматривается в связи с тем, что в настоящее время данный объект не предусмотрен к реконструкции.

При возможной реконструкции линейного объекта, необходимо согласовать мероприятия с собственниками инженерных коммуникаций.

6. Информация о необходимости осуществления мероприятий по сохранению объектов культурного наследия от возможного негативного воздействия в связи с размещением линейных объектов.

Объекты культурного наследия в границах зоны планируемого размещения линейного объекта отсутствуют.

7. Информация о необходимости осуществления мероприятий по охране окружающей среды.

Для предотвращения негативных изменений и снижения неблагоприятного воздействия линейных объектов на окружающую природную среду и сохранения сложившейся экологической ситуации необходимо:

- рационально использовать природные объекты, соблюдать нормы и правила природоохранного законодательства;
- строго соблюдать технологию работ при реконструкции;
- не допускать нарушения прав других землепользователей, а также нанесения вреда здоровью людей, окружающей природной среде;
- не допускать ухудшения качества среды обитания объектов животного и растительного мира, а также нанесения ущерба хозяйственным и иным объектам;
- содержать в исправном состоянии хозяйственные сооружения и технические устройства;
- вести оперативный контроль экологического состояния территории;
- информировать в установленном порядке соответствующие органы государственной власти об аварийных и других чрезвычайных ситуациях, влияющих на состояние природной среды.

При проведении работ по реконструкции необходимо предусматривать следующие мероприятия:

- комплектация парка техники с силовыми установками, обеспечивающими минимальные удельные выбросы загрязняющих веществ в атмосферу, своевременное проведение профилактических осмотров и планово-предупредительного ремонта автостроительной техники и автотранспорта;
- осуществление запуска и прогрева двигателей транспортных средств и строительных машин по утвержденному графику с обязательной диагностикой выхлопа загрязняющих веществ;
- организация контроля за неисправностью топливных систем двигателей внутреннего сгорания и диагностирования их на допустимую степень выброса загрязняющих веществ в атмосферу;

- проведение технического обслуживания контроля за выбросами загрязняющих веществ от строительной техники и автотранспорта, немедленная регулировка двигателей;
- устройство подъездных путей с учетом требований по предотвращению повреждения древесно-кустарниковой растительности, максимально используя элементы существующей транспортной инфраструктуры территории;
- соблюдение твердых границ отвода земель во временное и постоянное пользование в соответствии с нормами, технологически необходимыми размерами;
- соблюдение правил выполнения сварочных работ и работ с пылящими строительными материалами и грунтами;
- запрещение сжигания автопокрышек, резинотехнических изделий, изоляции кабелей и пластиковых изделий, мусора;
- соблюдение правил противопожарной безопасности;
- образуемые отходы должны организовано собираться и транспортироваться специализированным предприятием, имеющим лицензию по обращению с отходами, по договору на полигон твердо бытовых отходов;
- запрещение сжигания и закапывания отходов в грунт;
- своевременное заключение договоров на вывоз, утилизацию и размещения отходов.

При условии соблюдения санитарно-гигиенических норм загрязнение окружающей среды будет маловероятно.

Основные меры при дальнейшей эксплуатации объекта должны быть направлены на обеспечение соблюдения требований технологических регламентов, что позволит обеспечить экологическую безопасность природной среды и населения.

8. Информация о необходимости осуществления мероприятий по защите территории от чрезвычайных ситуаций природного и техногенного характера, в том числе по обеспечению пожарной безопасности и гражданской обороне.

Мероприятия по защите территории от чрезвычайных ситуаций (далее – ЧС) природного и техногенного характера, проведения мероприятий по гражданской обороне (далее – ГО) и обеспечению пожарной безопасности:

- вопросы инженерно-технических мероприятий ГО и ЧС по обеспечению устойчивой междугородной связи по кабельным и радиорелейным линиям, а также телефонной связи должны разрабатываться специализированными проектными организациями и ведомствами Министерства связи Российской Федерации.

- оповещение и информирование населения по сигналам ГО осуществляется на основании решения начальника гражданской обороны области, оперативной дежурной сменой органа управления ГО и ЧС одновременно по автоматизированной системе централизованного оповещения с помощью дистанционно управляемых электросирен (предупредительный сигнал «Внимание всем»), а также с использованием действующих сетей проводного вещания, радиовещания и телевидения независимо от ведомственной принадлежности и формы собственности, в соответствии с требованиями постановления Правительства РФ от 01 марта 1993 г. № 177 «Об утверждении Положения о порядке использования действующих радиовещательных и телевизионных станций для оповещения и информирования населения РФ в чрезвычайных ситуациях мирного и военного времени». Для привлечения внимания населения перед передачей речевой информации проводится включение электросирен и других сигнальных средств, что означает подачу предупредительного сигнала «Внимание всем».

- по этому сигналу население и обслуживающий персонал объектов (организаций) обязаны включить абонентские устройства проводного вещания, радиоприемники и телевизионные приемники для прослушивания экстренного сообщения.

В соответствии с постановлением Правительства Российской Федерации от 16 августа 2016 г. № 804дсп «Об утверждении Правил отнесения организаций к категориям по ГО в зависимости от роли в экономике государства или влияния на безопасность населения», линейный объект является некатегоризованным по ГО объектом.

Согласно приказа Минстроя России от 12 ноября 2014 г. № 705/пр «Об утверждении свода правил «Инженерно-технические мероприятия по гражданской обороне» Пермский край не попадает в зону светомаскировки, соответственно и линейный объект не находится в зоне обязательного проведения мероприятий по светомаскировке.

Территория, в границах которой расположен линейный объект, является территорией общего пользования, на которой отсутствуют промышленные предприятия. Территория не сейсмоопасная, карсты и провалы отсутствуют.

В соответствии с требованиями постановления Государственного комитета СССР по управлению качеством продукции и стандартам от 14 июня 1991 г. № 875 «Пожарная безопасность. Общие требования» (ГОСТ 12.1.004-91) пожарная безопасность проектируемых объектов обеспечивается: системой предотвращения пожара, системой противопожарной защиты, организационно - техническими мероприятиями.

Приложение 2
к постановлению
администрации Пермского
муниципального района
от 20.12.2022 № СЭД-2022-299-
01-01-05.С-745

ПРОЕКТ

**межевания части территории Заболотского сельского поселения
Пермского муниципального района Пермского края с целью размещения
линейного объекта – автомобильная дорога «Растягаево - Трухинята» -
Коляды**

ШИФР МК-42/22- 2022-ПМТ

Состав проекта

Основная часть			
Раздел I	Чертежи межевания территории 1 этап	1	1:2000
	Чертежи межевания территории 2 этап	1	1:2000
Раздел II	Проект межевания территории. Текстовая часть	-	-

Раздел II. Текстовая часть.

1. Перечень и сведения о площади образуемых и изменяемых земельных участков, способы их образования.

Виды разрешенного использования образуемых земельных участков

Таблица 1

№ на чертеже	Этап межевания	Кадастровый номер земельного участка, из которого образуются земельные участки	Вид разрешенного использования земельного участка	Категория земель	Площадь земельного участка по проекту, кв. м	Способ образования	Сведения об отнесении (не отнесении) образуемого земельного участка к территории общего пользования (ТОП)	Необходимость изъятия для муниципальных нужд
1	2	3	4	5	6	7	8	9
1-3607-ЗУ1	1	59:32:3250001:3607	улично-дорожная сеть (7.2.1)	земли населенных пунктов	109	раздел земельного участка с к.н.	отнесен к ТОП	требуется изъятие
1-3607-ЗУ2	1	59:32:3250001:3607	вид разрешенного использования проектом межевания территории не устанавливается	земли населенных пунктов	1305	59:32:3250001:3607	-	-
1-6417-ЗУ1	1	59:32:3250001:6417	автомобильный транспорт (7.2.1)	земли промышленности, энергетики, транспорта, связи,	224	раздел земельного участка с к.н.	отнесен к ТОП	требуется изъятие

				радиовещания, телевидения, информатики, земли для обеспечения космической деятельности, земли обороны, безопасности и земли иного специального назначения		59:32:3250001:6417		
1-6417-ЗУ2	1	59:32:3250001:6417	вид разрешенного использования проектом межевания территории не устанавливается	земли сельскохозяйственного назначения	6089		-	-
1-6416-ЗУ1	1	59:32:3250001:6416	автомобильный транспорт (7.2.1)	земли промышленности, энергетики, транспорта, связи, радиовещания, телевидения, информатики, земли для обеспечения космической деятельности, земли обороны,	2393	раздел земельного участка с к.н. 59:32:3250001:6416	отнесен к ТОП	требуется изъятие

				безопасности и земли иного специального назначения				
1- 6416- ЗУ2	1	59:32:32500 01:6416	вид разрешенного использования проектом межевания территории не устанавливает ся	земли сельскохозяйственн ого назначения	61317		-	-
1-794- ЗУ1	1	59:32:32900 01:794	вид разрешенного использования проектом межевания территории не устанавливает ся	земли сельскохозяйственн ого назначения	8167	перераспределен ие земельного участка с к.н. 59:32:3290001:7 94 и земель, находящихся в муниципальной собственности	-	-
1- 3422- ЗУ1	1	59:32:32500 01:3422	вид разрешенного использования проектом межевания территории не устанавливает ся	земли сельскохозяйственн ого назначения	10000	перераспределен ие земельного участка с к.н. 59:32:3250001:3 422 и земель, находящихся в муниципальной собственности	-	-

1-793-3У1	1	59:32:32900 01:793	вид разрешенного использования проектом межевания территории не устанавливается	земли сельскохозяйственного назначения	10001	перераспределение земельного участка с к.н. 59:32:3290001:793 и земель, находящихся в муниципальной собственности	-	-
1-3423-3У1	1	59:32:32500 01:3423	вид разрешенного использования проектом межевания территории не устанавливается	земли сельскохозяйственного назначения	10000	перераспределение земельного участка с к.н. 59:32:3250001:3423 и земель, находящихся в муниципальной собственности	-	-
2-3У1	2	1-6417-3У1, 1-6416-3У1	автомобильный транспорт (7.2.1)	земли промышленности, энергетики, транспорта, связи, радиовещания, телевидения, информатики, земли для обеспечения космической деятельности, земли обороны, безопасности и земли иного	12936	перераспределение земельных участков с условными номерами 1-6417-3У1, 1-6416-3У1, образованных в результате 1 этапа межевания и земель, находящихся в муниципальной собственности	отнесен к ТОП	-

				специального назначения				
--	--	--	--	----------------------------	--	--	--	--

2. Целевое назначение лесов, вид (виды) разрешенного использования лесного участка, количественные и качественные характеристики лесного участка, сведения о нахождении лесного участка в границах особо защитных участков лесов

Таблица 2.1.

Сведения о целевом назначении и категориях защитных лесов.

Целевое назначение лесов	Наименование лесничества, участкового лесничества	Номера кварталов или их частей	Площадь, га
Защитные леса, всего	-	-	38,4
в том числе:	-	-	
Ценные леса, всего	-	-	
в том числе:	-	-	
Нерестоохранные полосы лесов	Пермское лесничество, Култаевское участковое лесничество	ч.кв. 53	11
запретные полосы лесов, расположенные вдоль водных объектов	Пермское лесничество, Култаевское участковое лесничество	ч.кв. 53 ч.кв. 57	3,4 24,0

Таблица 2.2.

Виды разрешенного использования лесов на лесном участке.

Виды разрешенного использования лесов	Наименование лесничества, участкового лесничества	Номера кварталов или их частей	Площадь, га
Строительство, реконструкция, эксплуатация линейных объектов			38,4
	Пермское лесничество, Култаевское участковое лесничество	53 (27-29, 34), 57 (4)	14,4 24,0

Таблица 2.3.

Количественные и качественные характеристики лесного участка.

Целевое назначение лесов	№ квартал	№ выдела	Состав насаждения или характеристика лесного участка при отсутствии насаждения	Площадь, га/запас древесины при наличии	В том числе по группам возраста древостоя (га/куб.м)			
					Молодняки	Средневозрастные	Приспевающие	Спелые и перестойные

				и (куб.м)				
Защитные леса	53	27	4Е2П2Е1П1Б	3,4000/ 260	-	-	-	3,4000/ 260
Защитные леса	53	28	4Е2П2Е1П1Б	5,0000/ 260	-	-	-	5,0000/ 260
Защитные леса	53	29	8Б2ОС	2,3000/ 230	-	-	2,3000 / 230	-
Защитные леса	53	34	5Е4П1Б	3,7000/ 310	-	-	-	3,7000/ 310
Защитные леса	57	4	7Е3П	24,0000 /250	-	-	-	24,0000/ 250

Таблица 2.4.

Сведения о наличии на лесном участке особо защитных участков лесов, особо охраняемых природных территорий, зон с особыми условиями использования территорий.

Наименование участкового лесничества/урочища (при наличии)	№ квартала	Номера выделов	Виды ОЗУ, наименование ООПТ, виды зон с особыми условиями использования территорий	Общая площадь, га
ОСОБО ЗАЩИТНЫЕ УЧАСТКИ ЛЕСОВ (ОЗУ)				
Нерестоохраняемые полосы лесов				
Култаевское участковое лесничество	53	28	Участки лесов вокруг сельских населенных пунктов и садовых обществ	5,0
Култаевское участковое лесничество	53	29	Участки лесов вокруг сельских населенных пунктов и садовых обществ	2,3
Култаевское участковое лесничество	53	34	Участки лесов вокруг сельских населенных пунктов и садовых обществ	4,0
Запретные полосы лесов, расположенные вдоль водных объектов				
Култаевское участковое лесничество	53	27	Участки лесов вокруг сельских населенных пунктов и садовых обществ	3,4
Култаевское участковое лесничество	57	4	Участки лесов вокруг сельских населенных пунктов и садовых обществ	24,0

3. Перечень кадастровых номеров существующих земельных участков, на которых линейный объект может быть размещен на условиях сервитута, публичного сервитута.

Проектом межевания предусмотрено образование части земельного участка с кадастровым номером 59:32:0000000:389 с обременением его публичным сервитутом.

4. Перечень координат характерных точек образуемых земельных участков.

1-3423-ЗУ1

Система координат МСК 59

Обозначение характерных точек	Координаты, м	
	X	Y
1	2	3
1	512289.31	2205083.71
2	512432.82	2205229.69
3	512404.19	2205271.03
4	512396.20	2205262.95
5	512264.31	2205129.61
6	512266.37	2205127.02
7	512275.68	2205111.12
8	512284.38	2205093.54
1	512289.31	2205083.71

1-793-ЗУ1

Система координат МСК 59

Обозначение характерных точек	Координаты, м	
	X	Y
1	2	3
1	512313.15	2205032.69
2	512427.51	2205152.81
3	512431.53	2205157.02
4	512431.79	2205159.97
5	512434.19	2205171.48
6	512437.93	2205182.42
7	512441.43	2205191.69
8	512442.09	2205208.55
9	512432.82	2205229.69
10	512289.31	2205083.71
11	512297.19	2205068.01
1	512313.15	2205032.69

1-3422-ЗУ1

Система координат МСК 59

Обозначение характерных точек	Координаты, м	
	X	Y
1	2	3
1	512345.55	2204965.19
2	512416.21	2205003.32
3	512408.50	2205064.67
4	512409.25	2205065.18
5	512409.40	2205065.32
6	512427.51	2205152.81
7	512313.15	2205032.69
8	512314.29	2205030.15
9	512328.41	2204999.88
1	512345.55	2204965.19

1-794-ЗУ1

Система координат МСК 59

Обозначение характерных точек	Координаты, м	
	X	Y
1	2	3
1	512440.41	2204892.42
2	512456.60	2204895.18
3	512487.32	2204903.85
4	512480.05	2204915.32
5	512476.56	2204921.21
6	512474.41	2204924.37
7	512472.54	2204927.79
8	512469.13	2204933.87
9	512435.93	2204941.40
10	512441.25	2204991.76
11	512440.11	2204992.32
12	512436.46	2204994.10
13	512416.21	2205003.32
14	512345.55	2204965.19
15	512352.09	2204951.94
16	512361.81	2204937.72
17	512372.73	2204925.15
18	512408.76	2204903.34
19	512426.18	2204895.39
1	512440.41	2204892.42

1-6416-ЗУ1

Система координат МСК 59

Обозначение характерных точек	Координаты, м	
	X	Y
1	2	3
1	512780.81	2205700.52

2	512781.41	2205704.22
3	512779.10	2205725.73
4	512775.74	2205745.02
5	512766.32	2205792.96
6	512766.00	2205795.63
7	512768.82	2205819.48
8	512769.17	2205824.91
9	512773.14	2205853.80
10	512781.15	2205876.50
11	512784.87	2205885.08
12	512792.27	2205895.56
13	512805.82	2205905.79
14	512813.85	2205909.90
15	512826.80	2205914.88
16	512832.14	2205915.66
17	512848.59	2205911.94
18	512868.71	2205907.03
19	512884.12	2205946.48
20	512875.02	2205951.75
21	512869.50	2205938.08
22	512861.09	2205919.95
23	512860.60	2205919.67
24	512849.82	2205920.40
25	512833.24	2205924.12
26	512827.56	2205924.08
27	512820.40	2205922.54
28	512808.00	2205917.01
29	512801.28	2205913.05
30	512789.28	2205904.96
31	512765.89	2205858.55
32	512758.84	2205794.52
33	512768.94	2205750.14
34	512775.25	2205722.55
1	512780.81	2205700.52

1-6416-3У2

Система координат МСК 59

Обозначение характерных точек	Координаты, м	
	X	Y
1	2	3
1	512940.56	2205704.21
2	512955.13	2205854.13
3	512963.27	2205910.97
4	512943.88	2205913.02
5	512943.09	2205904.21
6	512944.55	2205904.09
7	512944.27	2205900.64

8	512938.73	2205901.14
9	512939.09	2205904.54
10	512934.36	2205905.03
11	512935.33	2205916.82
12	512884.12	2205946.48
13	512868.71	2205907.03
14	512848.59	2205911.94
15	512832.14	2205915.66
16	512826.80	2205914.88
17	512813.85	2205909.90
18	512805.82	2205905.79
19	512792.27	2205895.56
20	512784.87	2205885.08
21	512781.15	2205876.50
22	512773.14	2205853.80
23	512769.17	2205824.91
24	512768.82	2205819.48
25	512766.00	2205795.63
26	512766.32	2205792.96
27	512775.74	2205745.02
28	512779.10	2205725.73
29	512781.41	2205704.22
30	512780.81	2205700.52
31	512788.48	2205670.16
32	512815.41	2205587.17
33	512831.09	2205537.88
34	512931.57	2205546.51
35	512936.11	2205657.96
1	512940.56	2205704.21
1	512789.28	2205904.96
2	512801.28	2205913.05
3	512808.00	2205917.01
4	512820.40	2205922.54
5	512827.56	2205924.08
6	512833.24	2205924.12
7	512849.82	2205920.40
8	512860.60	2205919.67
9	512861.09	2205919.95
10	512869.50	2205938.08
11	512875.02	2205951.75
12	512860.48	2205960.17
13	512860.48	2205958.66
14	512858.48	2205958.66
15	512858.48	2205960.66
16	512859.63	2205960.66
17	512836.78	2205973.89
18	512810.66	2205947.36

19	512796.54	2205919.36
1	512789.28	2205904.96

1-6417-3У1

Система координат МСК 59

Обозначение характерных точек	Координаты, м	
	X	Y
1	2	3
1	512884.12	2205946.48
2	512888.34	2205957.31
3	512883.81	2205968.83
4	512896.94	2205991.15
5	512898.06	2205993.04
6	512895.25	2205994.41
7	512892.74	2205989.37
8	512889.11	2205982.35
9	512885.73	2205975.33
10	512878.38	2205960.07
11	512875.02	2205951.75
1	512884.12	2205946.48

1-6417-3У2

Система координат МСК 59

Обозначение характерных точек	Координаты, м	
	X	Y
1	2	3
1	512948.04	2206000.37
2	512946.89	2205998.27
3	512938.68	2205983.28
4	512938.27	2205980.58
5	512936.32	2205977.53
6	512935.14	2205975.67
7	512921.84	2205954.84
8	512918.82	2205947.87
9	512893.65	2205955.67
10	512888.34	2205957.31
11	512884.12	2205946.48
12	512935.33	2205916.82
13	512934.36	2205905.03
14	512939.09	2205904.54
15	512938.73	2205901.14
16	512944.27	2205900.64
17	512944.55	2205904.09
18	512943.09	2205904.21
19	512943.88	2205913.02
20	512963.27	2205910.97
21	512965.29	2205915.32

22	512980.67	2205954.43
23	512993.40	2205986.81
24	512990.83	2205988.37
1	512948.04	2206000.37
1	512875.02	2205951.75
2	512878.38	2205960.07
3	512885.73	2205975.33
4	512889.11	2205982.35
5	512892.74	2205989.37
6	512895.25	2205994.41
7	512898.06	2205993.04
8	512894.72	2205994.67
9	512893.48	2205992.57
10	512887.71	2205982.82
11	512885.66	2205978.92
12	512859.37	2205997.16
13	512853.43	2205987.93
14	512850.29	2205987.62
15	512836.78	2205973.89
16	512859.63	2205960.66
17	512858.48	2205960.66
18	512858.48	2205958.66
19	512860.48	2205958.66
20	512860.48	2205960.17
1	512875.02	2205951.75

1-3607-3У1

Система координат МСК 59

Обозначение характерных точек	Координаты, м	
	X	Y
1	2	3
1	512888.34	2205957.31
2	512889.64	2205960.23
3	512888.63	2205963.42
4	512887.13	2205967.92
5	512900.51	2205992.05
6	512898.06	2205993.04
7	512896.94	2205991.15
8	512883.81	2205968.83
1	512888.34	2205957.31

1-3607-3У2

Система координат МСК 59

Обозначение характерных точек	Координаты, м	
	X	Y
1	2	3

1	512900.51	2205992.05
2	512887.13	2205967.92
3	512888.63	2205963.42
4	512889.64	2205960.23
5	512888.34	2205957.31
6	512893.65	2205955.67
7	512918.82	2205947.87
8	512921.84	2205954.84
9	512935.14	2205975.67
10	512936.32	2205977.53
1	512900.51	2205992.05

2-3У1

Система координат МСК 59

Обозначение характерных точек	Координаты, м	
	X	Y
1	2	3
1	512781.41	2205704.22
2	512779.10	2205725.73
3	512775.74	2205745.02
4	512766.32	2205792.96
5	512766.00	2205795.63
6	512768.82	2205819.48
7	512769.17	2205824.91
8	512773.14	2205853.80
9	512781.15	2205876.50
10	512784.87	2205885.08
11	512792.27	2205895.56
12	512805.82	2205905.79
13	512813.85	2205909.90
14	512826.80	2205914.88
15	512832.14	2205915.66
16	512848.59	2205911.94
17	512868.71	2205907.03
18	512888.34	2205957.31
19	512883.81	2205968.83
20	512896.94	2205991.15
21	512898.06	2205993.04
22	512895.25	2205994.41
23	512892.74	2205989.37
24	512889.11	2205982.35
25	512885.73	2205975.33
26	512878.38	2205960.07
27	512869.50	2205938.08
28	512861.09	2205919.95
29	512860.60	2205919.67
30	512849.82	2205920.40

31	512833.24	2205924.12
32	512827.56	2205924.08
33	512820.40	2205922.54
34	512808.00	2205917.01
35	512801.28	2205913.05
36	512785.94	2205902.70
37	512784.93	2205901.62
38	512776.80	2205890.10
39	512772.18	2205879.60
40	512764.92	2205858.78
41	512763.28	2205846.90
42	512764.21	2205843.34
43	512758.84	2205794.52
44	512768.94	2205750.14
45	512775.25	2205722.55
46	512778.02	2205711.59
47	512778.90	2205708.08
48	512780.81	2205700.52
1	512781.41	2205704.22
1	512599.82	2205100.73
2	512597.32	2205101.95
3	512631.39	2205208.88
4	512628.49	2205213.31
5	512622.62	2205205.95
6	512620.73	2205202.53
7	512608.29	2205166.77
8	512596.53	2205134.04
9	512580.81	2205082.56
10	512559.45	2205021.03
11	512541.66	2204963.76
12	512531.96	2204931.99
13	512519.57	2204921.44
14	512495.34	2204908.22
15	512491.74	2204906.11
16	512487.32	2204903.85
17	512456.60	2204895.18
18	512440.41	2204892.42
19	512426.18	2204895.39
20	512408.76	2204903.34
21	512372.73	2204925.15
22	512361.81	2204937.72
23	512352.09	2204951.94
24	512345.55	2204965.19
25	512328.41	2204999.88
26	512314.29	2205030.15
27	512313.15	2205032.69

28	512297.19	2205068.01
29	512289.31	2205083.71
30	512284.38	2205093.54
31	512275.68	2205111.12
32	512266.37	2205127.02
33	512264.31	2205129.61
34	512256.84	2205139.02
35	512244.02	2205151.20
36	512235.32	2205158.37
37	512225.66	2205161.91
38	512215.28	2205162.99
39	512201.06	2205160.95
40	512193.11	2205158.58
41	512185.77	2205155.10
42	512165.43	2205143.52
43	512149.25	2205132.84
44	512132.03	2205122.82
45	512128.91	2205123.46
46	512126.40	2205116.91
47	512115.62	2205100.42
48	512134.22	2205111.84
49	512154.80	2205123.96
50	512170.92	2205134.58
51	512190.65	2205145.74
52	512196.89	2205148.74
53	512203.29	2205150.63
54	512215.49	2205152.37
55	512223.29	2205151.59
56	512230.01	2205149.13
57	512237.06	2205143.34
58	512249.07	2205131.88
59	512257.56	2205121.23
60	512269.04	2205099.42
61	512269.12	2205093.92
62	512273.63	2205084.79
63	512279.43	2205079.37
64	512288.60	2205063.21
65	512301.99	2205032.76
66	512316.41	2205001.17
67	512319.06	2204994.27
68	512341.61	2204948.13
69	512356.02	2204926.95
70	512369.87	2204913.78
71	512404.17	2204894.22
72	512422.38	2204885.97
73	512439.33	2204882.04
74	512460.12	2204885.04

75	512491.32	2204895.03
76	512514.92	2204902.92
77	512530.49	2204911.41
78	512538.02	2204918.58
79	512542.22	2204928.57
80	512553.54	2204963.52
81	512571.51	2205016.86
82	512593.04	2205078.69
1	512599.82	2205100.73
1	512740.06	2205637.48
2	512740.22	2205637.31
3	512748.28	2205634.44
4	512749.94	2205633.92
5	512750.25	2205634.83
6	512751.29	2205638.79
7	512752.86	2205658.29
8	512753.13	2205661.41
9	512754.23	2205671.07
10	512757.41	2205677.50
11	512756.82	2205680.59
12	512753.36	2205686.73
13	512752.23	2205687.34
14	512748.03	2205684.11
15	512745.49	2205680.46
16	512743.97	2205673.86
17	512742.69	2205662.34
18	512740.94	2205640.74
19	512740.20	2205637.89
1	512740.06	2205637.48

5. Сведения о границах территории, применительно к которой осуществляется подготовка проекта межевания.

Система координат МСК 59

Обозначение характерных точек	Координаты, м	
	X	Y
1	2	3
1	512909.58	2205995.40
2	512924.95	2205984.17
3	512912.39	2205949.87
4	512892.00	2205897.94
5	512890.36	2205894.53
6	512881.21	2205885.38
7	512868.71	2205882.03
8	512862.79	2205882.75

9	512831.94	2205890.08
10	512819.15	2205884.53
11	512810.44	2205877.96
12	512806.78	2205872.77
13	512804.44	2205867.36
14	512797.56	2205847.87
15	512794.06	2205822.41
16	512793.65	2205816.54
17	512791.21	2205795.93
18	512800.27	2205749.84
19	512803.95	2205728.40
20	512806.41	2205704.22
21	512805.50	2205696.56
22	512803.29	2205682.83
23	512800.26	2205674.29
24	512791.11	2205665.14
25	512785.23	2205662.69
26	512780.61	2205661.42
27	512778.15	2205660.12
28	512776.21	2205636.77
29	512775.48	2205632.47
30	512773.58	2205625.77
31	512773.56	2205625.73
32	512759.22	2205584.37
33	512754.79	2205570.44
34	512749.13	2205548.87
35	512751.17	2205531.87
36	512752.51	2205516.41
37	512754.24	2205473.16
38	512754.18	2205430.13
39	512750.64	2205396.54
40	512743.97	2205365.85
41	512740.35	2205356.43
42	512729.91	2205332.18
43	512718.41	2205307.02
44	512706.99	2205285.03
45	512706.96	2205284.97
46	512673.71	2205220.25
47	512661.54	2205195.59
48	512644.39	2205153.27
49	512632.48	2205121.84
50	512623.72	2205093.38
51	512616.65	2205070.47
52	512595.16	2205008.76
53	512577.28	2204955.67
54	512566.00	2204920.87
55	512559.67	2204906.08

56	512555.26	2204900.48
57	512547.73	2204893.31
58	512542.99	2204889.76
59	512526.89	2204880.97
60	512499.25	2204871.32
61	512463.69	2204860.29
62	512442.90	2204857.29
63	512433.69	2204857.69
64	512416.74	2204861.62
65	512412.07	2204863.20
66	512391.79	2204872.50
67	512357.48	2204892.06
68	512357.37	2204892.13
69	512352.64	2204895.67
70	512338.79	2204908.83
71	512335.36	2204912.88
72	512320.94	2204934.06
73	512319.15	2204937.15
74	512293.35	2204991.48
75	512279.11	2205022.69
76	512266.23	2205051.98
77	512259.57	2205063.71
78	512251.98	2205072.29
79	512246.70	2205082.85
80	512244.33	2205092.69
81	512236.54	2205107.50
82	512230.59	2205114.96
83	512220.47	2205124.61
84	512217.51	2205127.04
85	512216.02	2205127.19
86	512208.62	2205126.14
87	512202.23	2205123.57
88	512183.97	2205113.23
89	512167.48	2205102.42
90	512133.59	2205082.12
91	512128.71	2205079.12
92	512115.62	2205075.42
93	512103.12	2205078.77
94	512093.97	2205087.92
95	512090.62	2205100.42
96	512094.70	2205114.09
97	512107.26	2205135.96
98	512116.41	2205145.12
99	512136.07	2205154.10
100	512153.06	2205165.25
101	512168.00	2205173.75
102	512175.06	2205177.69

103	512185.97	2205182.54
104	512197.51	2205185.69
105	512211.73	2205187.73
106	512217.86	2205187.85
107	512228.24	2205186.77
108	512234.26	2205185.38
109	512243.92	2205181.85
110	512251.22	2205177.66
111	512259.92	2205170.49
112	512274.06	2205157.15
113	512283.89	2205145.15
114	512283.90	2205145.15
115	512287.94	2205139.65
116	512297.33	2205123.62
117	512306.76	2205104.69
118	512319.98	2205078.30
119	512337.02	2205040.57
120	512367.96	2204976.27
121	512367.96	2204976.26
122	512373.73	2204964.59
123	512381.63	2204953.02
124	512389.03	2204944.50
125	512420.47	2204925.48
126	512434.02	2204919.29
127	512440.88	2204917.86
128	512451.09	2204919.60
129	512478.15	2204927.23
130	512483.37	2204930.17
131	512505.33	2204942.15
132	512510.18	2204946.29
133	512517.79	2204971.17
134	512535.84	2205029.23
135	512557.04	2205090.31
136	512572.62	2205141.34
137	512584.72	2205175.10
138	512597.11	2205210.74
139	512600.74	2205218.04
140	512603.07	2205221.53
141	512610.96	2205231.43
142	512619.75	2205247.60
143	512631.68	2205271.65
144	512665.36	2205337.29
145	512684.18	2205378.56
146	512688.21	2205403.45
147	512691.64	2205433.10
148	512694.00	2205470.87
149	512692.44	2205499.87

150	512692.04	2205513.50
151	512691.03	2205525.35
152	512688.32	2205547.74
153	512688.14	2205550.74
154	512688.99	2205562.28
155	512690.33	2205568.60
156	512697.58	2205589.14
157	512701.87	2205603.67
158	512716.20	2205644.98
159	512717.77	2205664.37
160	512719.12	2205676.61
161	512721.13	2205686.09
162	512723.84	2205692.96
163	512727.52	2205698.40
164	512732.79	2205703.92
165	512737.33	2205707.42
166	512740.33	2205709.42
167	512746.29	2205712.75
168	512745.77	2205723.67
169	512742.48	2205745.78
170	512733.75	2205787.58
171	512733.22	2205792.69
172	512733.59	2205804.40
173	512736.06	2205828.35
174	512737.42	2205842.19
175	512738.52	2205850.32
176	512738.52	2205850.33
177	512740.16	2205862.20
178	512741.32	2205867.01
179	512748.58	2205887.83
180	512753.92	2205900.17
181	512756.38	2205904.52
182	512764.51	2205916.04
183	512767.64	2205919.73
184	512771.96	2205923.43
185	512775.30	2205925.68
186	512788.58	2205934.58
187	512795.30	2205938.54
188	512797.81	2205939.84
189	512810.22	2205945.37
190	512815.15	2205946.98
191	512822.31	2205948.52
192	512827.39	2205949.08
193	512833.24	2205949.12
194	512838.72	2205948.52
195	512846.02	2205946.87
196	512855.86	2205970.92

197	512866.21	2205992.42
198	512878.11	2206019.45
199	512883.05	2206015.75
1	512909.58	2205995.40

6. Вид разрешенного использования образуемых земельных участков, предназначенных для размещения линейных объектов и объектов капитального строительства, проектируемых в составе линейного объекта, а также существующих земельных участков, занятых линейными объектами и объектами капитального строительства, входящими в состав линейных объектов, в соответствии с проектом планировки территории.

Виды разрешенного использования образуемых земельных участков, предназначенных для размещения линейного объекта указаны в таблице 1 настоящего раздела.

Размещение объектов капитального строительства в составе линейного объекта проектом межевания территории не предусмотрено.

Существующие земельные участки, занятые линейными объектами и объектами капитального строительства, входящими в состав линейных объектов, в соответствии с проектом планировки территории отсутствуют.